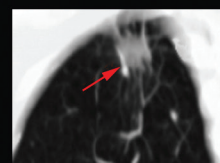
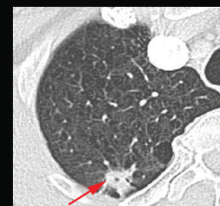
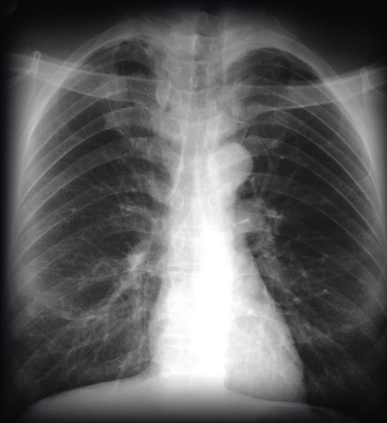


診斷及介入放射部 Department of Diagnostic & Interventional Radiology

低輻射量胸肺 電腦掃描



查詢或預約，歡迎聯絡我們

診斷及介入放射部

香港跑馬地山村道二號

養和醫院李樹培院一樓

電話：2835 8900

傳真：2892 7530

電郵：radiology@hksh-hospital.com

www.hksh-hospital.com

DR 3131.H/C-03-082016



養和醫院
Hong Kong Sanatorium & Hospital

診斷及介入放射部

Department of Diagnostic &
Interventional Radiology

肺癌是男性和女性的頭號殺手。若果診斷到的肺癌已是第四期，五年存活率只有18%，早期的肺癌若能及早發現並加以治療，五年存活率可達70%。由此可見及早診斷腫瘤的重要性。不過，及早發現肺癌，病者的死亡率是否會有確實數字上的改進仍有待進一步研究。

低輻射量胸肺電腦掃描

這是一種幫助肺癌高危一族普查的工具，例如大量吸煙的人便屬於肺癌高危者。權威醫學雜誌 Lancet 於 1997 年 7 月刊登的一篇有關《Early Lung Cancer Project (ELCAP)》研究的文章便有助了解情況。這項研究包括一千名病人，低輻射量胸肺電腦掃描發現2.7%的病人患有肺癌，而其中85%的肺癌屬於第一期。相反，在同一批病人中，胸部X光片只找出0.7%的病人有肺癌，而其中只有17%是第一期。所以用X光診斷早期肺癌不大可靠。

低輻射量胸肺電腦掃描如何進行？

進行此項檢查時，閣下先要平臥在電腦掃描機的床上，屏息呼吸大約5至10秒，檢查便可完成。檢查前不用禁食，而且亦不需要注射造影劑。

誰人需要低輻射量胸肺電腦掃描？

吸煙是肺癌的主要成因。大量吸煙人士應考慮接受低輻射量胸肺電腦掃描普查。若果家族中有人曾患肺癌，亦可以考慮做這個檢查。

低輻射量胸肺電腦掃描有多少輻射量？

這檢查的輻射量大概等於一張正面加一張側面的肺部X光片的輻射量。

低輻射量胸肺電腦掃描的準確性

對於量度有5mm大的肺部腫瘤的診斷率接近100%。

得知結果後我應怎樣做？

若果檢查結果是正常的，甚麼也不需做，閣下只需每年照常進行身體檢查，並接受低輻射量胸肺電腦掃描。若果檢查發現一顆細於5mm的腫瘤，閣下便應分別在三、六、十二及廿四個月後再接受低輻射量胸肺電腦掃描，以確定腫瘤有否增大。

若果腫瘤的大小在5至10mm之間，閣下可選擇三個月後重複掃描，又或者可以接受活組織檢查。

若果腫瘤大於10mm，便應立刻接受活組織檢查。